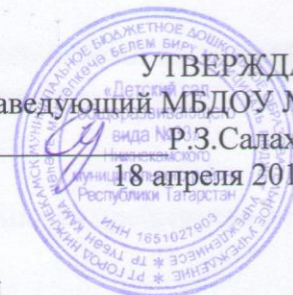


Муниципальное бюджетное дошкольное образовательное учреждение
«Детский сад общеразвивающего вида №33» НМР РТ
(МБДОУ №33 НМР РТ)

СОГЛАСОВАНО
Педагогическим советом
Протокол №3 от 8.02.2018

УТВЕРЖДАЮ
Заведующий МБДОУ №33
Р.З.Салахова
18 апреля 2018 г.



**Отчет о результатах самообследования
муниципального бюджетного дошкольного образовательного учреждения
«Детский сад № 33» за 2017 год**

Аналитическая часть

I. Общие сведения об образовательной организации

Наименование образовательной организации	Муниципальное бюджетное дошкольное образовательное учреждение «Детский сад общеразвивающего вида №33» города Нижнекамск
Руководитель детского сада:	Салахова Раушания Зайнаковна
Юридический адрес:	Республика Татарстан, 423550, г. Нижнекамск, ул. Юности, д.36-в Телефон 8 (8555) 301429 Электронный адрес sad33nk@mail.ru
Фактический адрес:	Республика Татарстан, 423550, г. Нижнекамск, ул. Юности, д.36-в
Учредитель:	Муниципальное образование город Нижнекамск в лице Исполнительного комитета Нижнекамского муниципального района
Дата основания детского сада:	07.03.1978г.
Лицензия	От 02.11.2016 № 8969, серия 16 ЛО1 № 0005014

Муниципальное бюджетное дошкольное образовательное учреждение «Детский сад общеразвивающего вида №33» НМР РТ (далее – Детский сад) расположено в жилом районе города вдали от производящих предприятий и торговых мест. Здание детского сада построено по типовому проекту. Проектная наполняемость на 210 мест, фактическая посещаемость 274 ребенка. Общая площадь здания 3359.9 кв. м, из них площадь помещений, используемых непосредственно для нужд образовательного процесса 2220.8 кв. м.

Базовые цели дошкольного учреждения:

- обеспечение интеллектуального развития, физического здоровья и психологического благополучия детей в соответствии с возрастом;
- развитие социально-личностных качеств, обеспечивающих успешную адаптацию ребенка в общественную среду;
- создание условий для подготовки ребенка к дальнейшему обучению в школе;

В рамках общих целей выделены следующие задачи:

- использование образовательных технологий, способствующих физическому и психическому развитию и поддержанию здоровья детей;
- создание игровой общности детей и воспитателя;
- обеспечение полноценного взаимодействия игровой и учебно-познавательной деятельности в здоровье сберегающем, культурологическом пространстве;
- формирование у детей основ умения и желания учиться.

Режим работы детского сада

Рабочая неделя – пятидневная, с понедельника по пятницу. Длительность пребывания детей в группах – 12 часов. Режим работы групп – с 6:00 до 18:00.

II. Система управления организации

Управление детским садом осуществляется в соответствии с действующим законодательством и уставом детского сада.

Управление детским садом строится на принципах единоначалия и коллегиальности. Коллегиальными органами управления являются: родительский комитет, педагогический совет, общее собрание работников. Единоличным исполнительным органом является руководитель – заведующий.

Органы управления, действующие в детском саду

Наименование органа	Функции
Заведующий	Контролирует работу и обеспечивает эффективное взаимодействие структурных подразделений организации, утверждает штатное расписание, отчетные документы организации, осуществляет общее руководство детским садом
Родительский комитет	Рассматривает вопросы: – развития образовательной организации; – финансово-хозяйственной деятельности; – материально-технического обеспечения
Педагогический совет	Осуществляет текущее руководство образовательной деятельностью детского сада, в том числе рассматривает вопросы: – развития образовательных услуг; – регламентации образовательных отношений; – разработки образовательных программ; – выбора учебных пособий, средств обучения и воспитания; – материально-технического обеспечения образовательного процесса; – аттестации, повышении квалификации педагогических работников; – координации деятельности методических объединений
Общее собрание работников	Реализует право работников участвовать в управлении образовательной организацией, в том числе: – участвовать в разработке и принятии коллективного договора, Правил трудового распорядка, изменений и дополнений к ним; – принимать локальные акты, которые регламентируют деятельность образовательной организации и связаны с правами и обязанностями работников; – разрешать конфликтные ситуации между работниками и администрацией образовательной организации; – вносить предложения по корректировке плана мероприятий

Структура и система управления соответствуют специфике деятельности детского сада.

III. Оценка образовательной деятельности

Образовательная деятельность в детском саду организована в соответствии с Федеральным законом от 29.12.2012 № 273-ФЗ «Об образовании в Российской Федерации», ФГОС дошкольного образования, СанПиН 2.4.1.3049-13 «Санитарно-эпидемиологические требования к устройству, содержанию и организации режима работы дошкольных образовательных организаций».

Образовательная деятельность ведется на основании утвержденной основной образовательной программы дошкольного образования, которая составлена в соответствии с ФГОС дошкольного образования, с учетом примерной образовательной программы дошкольного образования, санитарно-эпидемиологическими правилами и нормативами, с учетом недельной нагрузки.

Детский сад посещают 274 воспитанника в возрасте от 2 до 7 лет. В детском саду сформировано 11 групп общеразвивающей направленности. Из них:

С 2-3 лет - две группы

№3-21 ребенок

№11-26 детей

С 3-4 лет - три группы

№1-26 детей

№2-23 ребенка

№8-24 ребенка

С 4-х до 5 лет-2 группы

№5-28 детей

№7-28 детей

С 5-6 лет - две группы

№6-24 ребенка

№9-25 детей

С 6-7 лет-две группы

№4-25 детей

№10-24 ребенка

группа №2-татарская

Уровень развития детей анализируется по итогам педагогического мониторинга

Формы проведения диагностики:

– диагностические срезы;

– наблюдения, итоговые занятия.

Разработаны диагностические карты освоения основной образовательной программы дошкольного образования детского сада (ООП Детского сада) в каждой возрастной группе. Карты включают анализ уровня развития целевых ориентиров детского развития и качества освоения образовательных областей. Так, результаты качества освоения ООП Детского сада на конец 2017 года выглядят следующим образом:

Мониторинг качества освоения программы в физическом направлении:

	2016-2017	2017-2018
высокий уровень	62%	4.6 балла
средний уровень	37%	
низкий уровень	1%	-

Проведя сравнительный анализ по физическому воспитанию детей, следует отметить, что у большинства дошкольников сформирован интерес и ценностное отношение к занятиям физической культурой, у воспитанников сформировано гармоничное физическое развитие: у большинства детей развиты физические качества (скоростные, силовые, гибкость, выносливость). Самые спортивные дети в группах №7,8 и 9.

№ п/п		2014-15г.	2015-16	2016-2017
1	Общая заболеваемость	208/852	198/811	222/841
2	Простудная заболеваемость	199/816	154/631	190/720
3	Инфекционная заболеваемость	35/144	44/180	30/113.6
4	Пропуски одним ребенком по болезни	5.0	5,4	6.0
5	Количество детей на диспансерном учете	130	126	122

Таким образом из таблицы следует, что общая заболеваемость увеличилась на 24 случая (на 30 дней), причем инфекционная заболеваемость снизилась на 14 случаев (67 дней), но увеличилась на 36 случаев (89 дней) простудная заболеваемость. Основная причина тому- три ясельные группы, вместо двух в прошлом году, переуплотненность детского сада, в группах почти по 30 детей из-за ремонта в 47 саду. В итоге пропуски одним ребенком по болезни в этом году увеличились на 0,4. И выше, чем в целом по городу.

Количество детей, состоящих на диспансерном учете уменьшилось на 4 человека.
Образовательная область «Познавательное развитие»:

	2016-2017	2017-2018
высокий уровень	43%	4.53 балла
средний уровень	56%	
низкий уровень	1%	-

Самые развитые дети согласно мониторинга в группах №8,7 и 4;

Педагог-психолог Утробина Е.Ф. проводила с детьми занятия на развитие познавательных способностей и эмоционально-личностной сферы. 48 детей занимались в платном кружке «Размышляй-ка», 57 детей в бесплатном кружке «Скоро в школу» Диагностика знаний и умений детей подготовительных групп, показала хороший уровень развития познавательных способностей и хорошую подготовку к школе.

90% наших воспитанников продолжают обучение в перспективных классах и гимназиях

Родители воспитанников Скопиной Вари, Сафиуллина Булата, Зиякаевой Виктории по рекомендациям ЦДиК перешли в коррекционные сады. Шакирова Элина ждет своей очереди.

«Речевое развитие»,

	2015-2016гг	2016-2017гг
Уровень высокий	44%	4.5 балла
Средний уровень	54%	
Низкий уровень	2%	

В работе по профилактике нарушения речи большую работу проводят педагоги-логопеды Новикова Н.К. и Замараева Н.П. и хотя в общем еще ситуация достаточно тревожная, динамика есть.

Всем педагогам детского сада вести работу по развитию всех компонентов устной речи детей (лексической стороны, грамматического строя речи, произносительной стороны речи, связной речи- диалогической монологической форм) во всех формах и видах детской деятельности.

Лучшие результаты по развитию речи в подготовительных группах и группе №7.

Мониторинг знаний и умений детей по обучению татарскому языку показал следующие результаты:

Уровни	группы №5,8
	Татарский язык
Количество детей	149
Высокий	72-48%
Средний	77-52%
Ниже среднего	-

Образовательная область « Художественно-эстетическое развитие»:

	2015-2016	2016-2017
Высокий уровень	47%	4.5 балла
Средний уровень	52,6%	
Низкий уровень	-0,4%	

Лучшие результаты в группах 5,7,8,9

Образовательная область «Социально-коммуникативное развитие»

	2015-2016	2016-2017
Высокий уровень	57%	4.6 балла
Средний уровень	42.5%	
Низкий уровень	0.5%	

Лучше всего результаты в группах №10,8,4 и 6

Воспитателям группы № 2 и 11 рекомендовано

продолжать развивать игровую деятельность детей, приобщая детей к элементарным общепринятым нормам и правилам взаимоотношений

ОБЩИЕ РЕЗУЛЬТАТЫ МОНИТОРИНГА ОБРАЗОВАТЕЛЬНОГО ПРОЦЕССА

ПО МБДОУ №33 ЗА 2016-17 гг в сравнении:

2014-15гг	2015-2016 гг	2016-2017гг
Высокий уровень 47%	Высокий уровень 55%	4.54 балла, что на 0,7 балла выше нормативного параметра развития детей
Средний 52,5%	Средний-44,05	
Низкий 0,5%	Низкий 0,95	

Результаты по итогам изучения стартового уровня будущих первоклассников МБДОУ №33 («10»мая 2017г.)

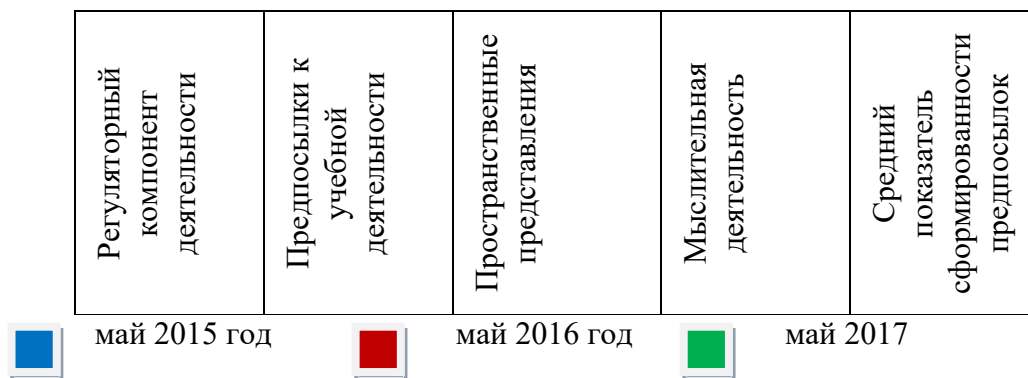
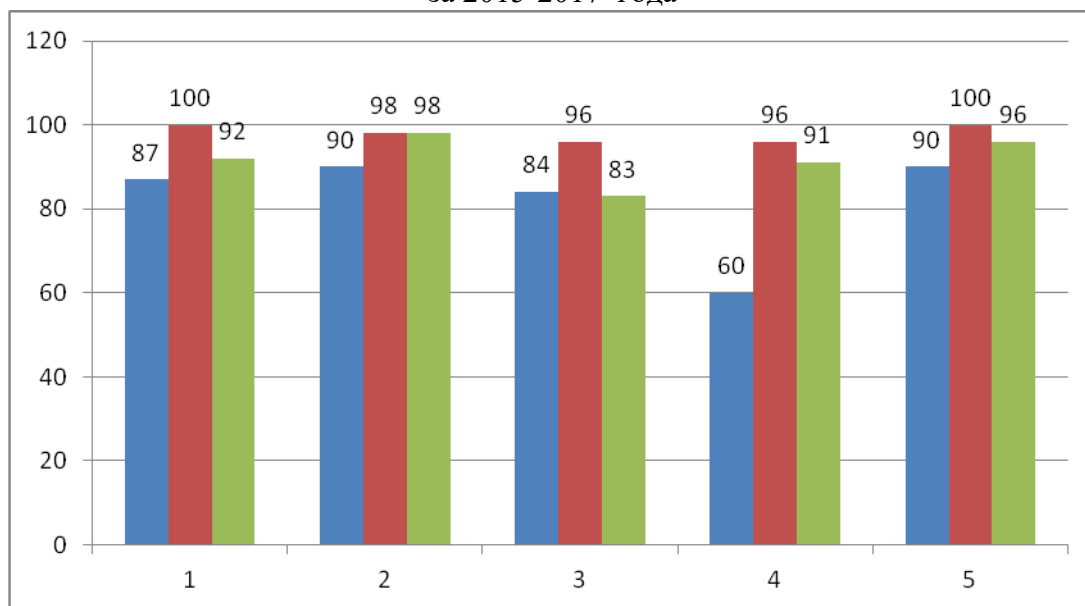
Форма №1

Показатель	Сформирован (балл от 2,5 до 4,0)	Частично-сформирован	Не сформирован (менее 2,0 баллов)
------------	----------------------------------	----------------------	-----------------------------------

			(балл от 2,0 до 2,49)			
	Дети	%	Дети	%	Дети	%
регуляторный компонент деятельности	49	92	3	6	1	2
предпосылки к учебной деятельности	52	98	-	-	1	2
пространственные представления	44	83	8	15	1	2
мыслительная деятельность	48	91	5	9	-	-
*средний показатель сформированности предпосылок	50	94	3	6	-	-

Результаты педагогического анализа показывают преобладание детей с высоким и средним уровнями развития при прогрессирующей динамике на конец учебного года, что говорит о результативности образовательной деятельности в Детском саду.

Сравнительные результаты по итогам изучения стартового уровня будущих первоклассников МБДОУ №33 за 2015-2017 года



Воспитательная работа

Чтобы выбрать стратегию воспитательной работы, в 2017 году проводился анализ состава семей воспитанников.

Характеристика семей по составу

1	Всего семей	243
2	Неполных семей	32: Неполная с матерью-31 Неполная с отцом-1
3	Многодетных	16
4	Вынужденные переселенцы	4
5	Семьи, где имеются дети-инвалиды	2
6	Семьи, где родитель - инвалид	1

Характеристика семей по количеству детей

Количество детей в семье	Количество семей	Процент от общего количества семей воспитанников
Один ребенок	60	41%
Два ребенка	64	44%
Три ребенка и более	22	15%

Воспитательная работа строится с учетом индивидуальных особенностей детей, с использованием разнообразных форм и методов, в тесной взаимосвязи воспитателей, специалистов и родителей. Детям из неполных семей уделяется большее внимание в первые месяцы после зачисления в детский сад и в ходе реализации долгосрочного проекта «Дежурный взрослый».

Дополнительное образование

В 2017 году в детском саду работали кружки по направлениям:

- 1) художественно-эстетическое: «Домисолька», «Цветные сны», «Гестопластика»;
- 2) социально-педагогическое: «Счастливый английский», «Туган тел», «Размышляй-ка»; адаптационная группа «Расти большой», два логопеда индивидуально занимались с 23 воспитанниками.
- 3) физкультурно-спортивное: «Дзюдо»

В дополнительном образовании задействовано 77 процентов воспитанников детского сада. Также в детском саду в течение года педагогами детского сада проводились бесплатные кружки:

1. «Занимательная математика» в старших группах №6 и 9- 54 ребенка;
2. «Солнечные лучики» в средней группе №5- 28 детей;
3. «Скоро в школу» подготовительные группы №4,10-53 ребенка;
4. «Звенящие колокольчики»- 9 детей;
5. «Туган тел» - 4 ребенка.

Таким образом 54 % детей охвачено бесплатной кружковой работой.

IV. Оценка функционирования внутренней системы оценки качества образования

В Детском саду утверждено положение о внутренней системе оценки качества образования от 20.08.2015. Мониторинг качества образовательной деятельности в 2017 году показал достаточно хорошую работу педагогического коллектива по всем показателям.

Состояние здоровья и физического развития воспитанников удовлетворительные.

Большинство детей успешно освоило образовательную программу дошкольного образования в своей возрастной группе. Воспитанники подготовительных групп показали высокие показатели готовности к школьному обучению 51 ребенок из 57 выпускников 90% зачислены в школы с углубленным изучением предметов.

В период с 15.10.2017 по 19.10.2017 проводилось анкетирование 250 родителей, получены следующие результаты:

- доля получателей услуг, положительно оценивающих доброжелательность и вежливость работников организации, – 100 процентов;
- доля получателей услуг, удовлетворенных компетентностью работников организации, – 99 процентов;
- доля получателей услуг, удовлетворенных материально-техническим обеспечением организации, – 74 процента;
- доля получателей услуг, удовлетворенных качеством предоставляемых образовательных услуг, – 94 процента;
- доля получателей услуг, которые готовы рекомендовать организацию родственникам и знакомым, – 98 процентов.

Анкетирование родителей показало высокую степень удовлетворенности качеством предоставляемых услуг.

V. Оценка кадрового обеспечения

ДОУ укомплектован сотрудниками на 100%. Психолого-педагогическую работу с воспитанниками осуществляют 25 педагогов: 19 воспитателей и 6 педагогов-специалистов. Соотношение воспитанников, приходящихся на 1 взрослого:

- воспитанник/педагоги – 11/1;
- воспитанники/все сотрудники – 4,6/1.

Уровень квалификации педагогов.

- Высшая категория – 3 человека (12%)
- I квалификационная категория – 19 (76%)
- Всего с категориями 22 педагога (88%)

Без квалификационной категории – 3 (12%)

количество педагогов без квалификационной категории увеличилось по сравнению с прошлым годом, так как два педагога ушли на пенсию

Образовательный уровень

- Высшее образование – 23 (95%)
- Средне-специальное – 2 (5%)

Педагогический стаж работников ДОУ

До 3 лет- 2 -8%

От 3-5 лет-0

От 5 до 10 лет – 4 (16%)

От 10 до 15 лет – 5 (20%)

От 15-20 лет- 3- (12%)

От 20-25 лет- 7- (28%)

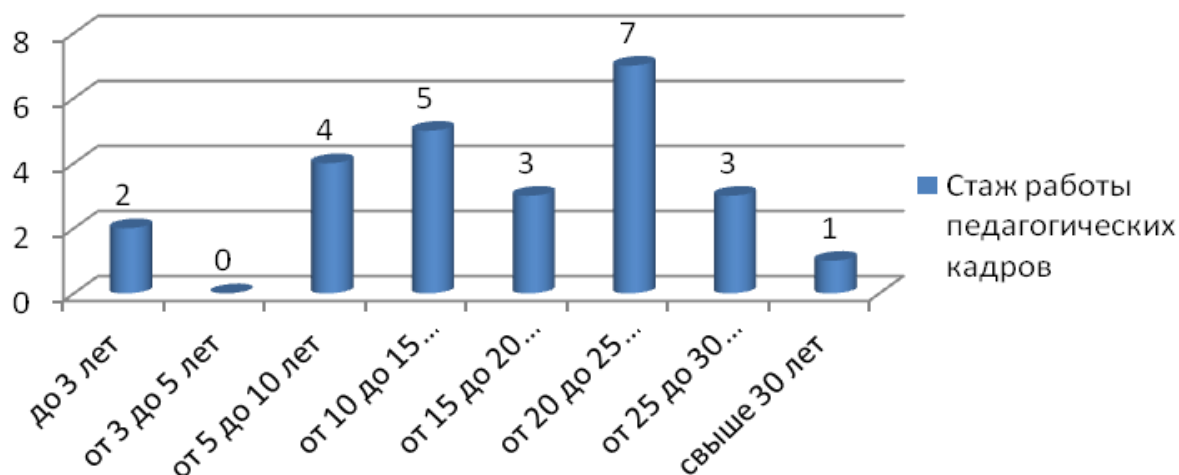
От 25-30 лет-3- (12%)

Свыше 30 лет- 1 (4%)

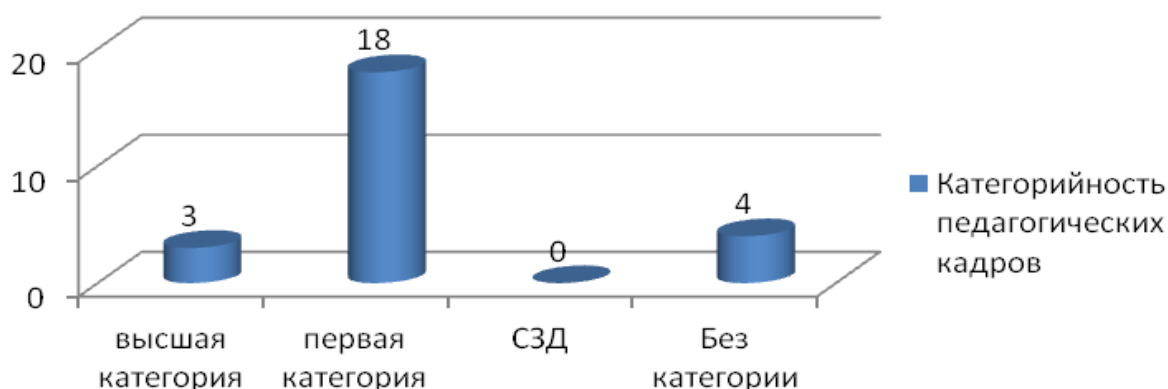
За 2017 год три педагогических работника прошли аттестацию на первую квалификационную категорию.

Курсы повышения квалификации в 2017 году прошли 5 работников Детского сада, из них 3 педагогические работники.

Стаж работы педагогических кадров



Категорийность педагогических кадров



В 2017 году педагоги детского сада приняли участие: в 2 региональных семинарах, 17 вебинарах и муниципальных семинарах и 4 научно-практических конференциях. Знакомились с опытом своей работы коллег и других дошкольных учреждений.

Также педагоги приняли участие в 30 конкурсах различного уровня, получили 20 дипломов победителей и призёров. Более 100 воспитанников приняли участие в 77 конкурсах - 61 результативный диплом. В том числе очные международные конкурсы («Звездный Олимп», «Сомик», «Российский звездопад»). Конкурсы зонального уровня («Талантливые люди», «Семь нот», «Умка», «Дебют в науке»). Оргкомитет международного фестивального движения «Звездный Олимп» при поддержке Министерства культуры и науки

Российской Федерации высоко оценил творческие работы воспитателя детского сада Никоновой А. М. наградил ее дипломом «Лучший педагог» и сертификатом на посещение мастер-класса у ведущих специалистов культуры Российской Федерации.

Все это в комплексе дает хороший результат в организации педагогической деятельности и улучшении качества образования и воспитания дошкольников

VI. Оценка учебно-методического обеспечения

Наш детский сад постоянно работает над улучшением материально-технической базы и РППС:

-групповые помещения пополнились игровым материалом, учебно-методическими пособиями и дидактическими играми сделанными в основном руками воспитателей;

-методический кабинет пополнился комплектом плакатов В.Н.Попов «Транспортные средства», которые нам подарил отдел пропаганды ГИБДД;

-в коридорах и на лестничных клетках разместили новый материал по ознакомлению детей с татарским языком и играм народов Поволжья, сделанный руками педагогов детского сада;

-для старшей группы №6, музыкального зала и татарского кабинета сделали благодаря помощи родительского комитета новые планшеты по ознакомлению с татарским языком и культурой народов Татарстана;

-татарский кабинет - пополнился играми по ознакомлению с татарским языком, сделанными руками воспитателя по обучению татарскому и русскому языкам и методическими пособиями;

-кабинет психолога – пополнился методической литературой и дидактическими играми, сделанными руками педагога-психолога.

Сшили костюмы для выступления на фестивале на 5,5 тысяч рублей.

Большинство групп оснащены ноутбуками, есть три проектора, экраны, два планшета «Мимео». 84% педагогов активно используют мультимедийные устройства в учебном процессе. Нужны ноутбуки: для 11,8,3 групп, кабинета психолога, медиков и хотелось бы проекторы в каждую группу.

VII. Оценка материально-технической базы

В Детском саду сформирована материально-техническая база для реализации образовательных программ, жизнеобеспечения и развития детей. В Детском саду оборудованы помещения:

– групповые помещения – 11;

– кабинет заведующего – 1;

– методический кабинет – 1;

-кабинет психолога-1;

-кабинет по изучению татарского языка;

-бухгалтерия-1;

-экологический кабинет-1;

-Автокласс-1;

-гостинная для родителей-1

– музыкальный зал – 1;

– физкультурный зал – 1;

– пищеблок – 1;

– прачечная – 1;

– медицинский кабинет – 1;

– изолятор– 1;

– процедурный кабинет– 1.

При создании предметно-развивающей среды воспитатели учитывают возрастные, индивидуальные особенности детей своей группы. В результате проведенного самообследования на начало учебного года было выявлено, что РППС оснащена в соответствии с методическими требованиями ФГОС на 68 %. Часть игрового оборудования и материала изготавливаются самими педагогами, подбираются альтернативные варианты для замещения.

Состояние здания удовлетворительное. Регулярно проводится косметический ремонт в групповых помещениях, покраска лестничных маршей, своевременно производится замена сантехники. Летом собственными силами частично отремонтировали кровлю здания. Но требуется ремонт фасада, капитальный ремонт кровли здания, оконных блоков, дверей, как наружных, так и внутренних, требуется замена канализационных труб по всему детскому саду, а также ремонт подвального помещения. Кроме того не хватает двух теневого навесов на прогулочных площадках групп раннего возраста, надо заменить скамейки на верандах и отремонтировать ограждение по периметру детского сада.

Бытовые условия в группах и кабинетах.

К началу учебного года в детском саду был проведен косметический ремонт в группах, но капитальный ремонт конечно требуется, так как с основания сада прошло 40 лет. Ремонта никогда не было.

Во всех группах заменены светильники дневного света.

Требуется частичная замена кроватей в дошкольных группах.

В музыкальный зал приобрели детские стулья. Но требуется замена взрослых стульев.

В физкультурный зал приобрели мячи.

Материально-техническое состояние Детского сада и территории в целом соответствует действующим санитарно-эпидемиологическим требованиям к устройству, содержанию и организации режима работы в дошкольных организациях, правилам пожарной безопасности, требованиям охраны труда.

Результаты анализа показателей деятельности организации

Данные приведены по состоянию на 29.12.2017.

№ п/п	Показатели	Единица измерения
1.	Образовательная деятельность	
1.1	Общая численность воспитанников, осваивающих образовательную программу дошкольного образования, в том числе:	274человек
1.1.1	В режиме полного дня (8-12 часов)	274человек
1.1.2	В режиме кратковременного пребывания (3-5 часов)	3 человека
1.1.3	В семейной дошкольной группе	0 человек
1.1.4	В форме семейного образования с психолого-педагогическим сопровождением на базе дошкольной образовательной организации	0 человек
1.2	Общая численность воспитанников в возрасте до 3 лет	47 человек
1.3	Общая численность воспитанников в возрасте от 3 до 8 лет	227человек
1.4	Численность/удельный вес численности воспитанников в общей численности воспитанников, получающих услуги присмотра и ухода:	274 человека /100%
1.4.1	В режиме полного дня (8-12 часов)	274человека/100%

1.4.2	В режиме продленного дня (12-14 часов)	0 человек/0%
1.4.3	В режиме круглосуточного пребывания	0 человек/0%
1.5	Численность/удельный вес численности воспитанников с ограниченными возможностями здоровья в общей численности воспитанников, получающих услуги:	2 человек /0.7%
1.5.1	По коррекции недостатков в физическом и (или) психическом развитии	0 человек/0%
1.5.2	По освоению образовательной программы дошкольного образования	2 человека /0.7%
1.5.3	По присмотру и уходу	2человека/0.7%
1.6	Средний показатель пропущенных дней при посещении дошкольной образовательной организации по болезни на одного воспитанника	6.1 дней
1.7	Общая численность педагогических работников, в том числе:	25 человек
1.7.1	Численность/удельный вес численности педагогических работников, имеющих высшее образование	23 человек /92%
1.7.2	Численность/удельный вес численности педагогических работников, имеющих высшее образование педагогической направленности (профиля)	22 человек /88%
1.7.3	Численность/удельный вес численности педагогических работников, имеющих среднее профессиональное образование	2человека/8%
1.7.4	Численность/удельный вес численности педагогических работников, имеющих среднее профессиональное образование педагогической направленности (профиля)	2человека/8%
1.8	Численность/удельный вес численности педагогических работников, которым по результатам аттестации присвоена квалификационная категория, в общей численности педагогических работников, в том числе:	22человека/88%
1.8.1	Высшая	3человека/12%
1.8.2	Первая	19человек/76%
1.9	Численность/удельный вес численности педагогических работников в общей численности педагогических работников, педагогический стаж работы которых составляет:	человек/%
1.9.1	До 5 лет	2человека/8%
1.9.2	Свыше 30 лет	1человек/4%
1.10	Численность/удельный вес численности педагогических работников в общей численности педагогических работников в возрасте до 30 лет	1 человек/4%
1.11	Численность/удельный вес численности педагогических работников в общей численности педагогических работников в возрасте от 55 лет	4человека/16%
1.12	Численность/удельный вес численности педагогических и административно-хозяйственных работников,	3человека/12%

- прошедших за последние 5 лет повышение квалификации/профессиональную переподготовку по профилю педагогической деятельности или иной осуществляемой в образовательной организации деятельности, в общей численности педагогических и административно-хозяйственных работников
- 1.13 Численность/удельный вес численности педагогических и административно-хозяйственных работников, прошедших повышение квалификации по применению в образовательном процессе федеральных государственных образовательных стандартов в общей численности педагогических и административно-хозяйственных работников 26/100%человек/%
- 1.14 Соотношение «педагогический работник/воспитанник» в дошкольной образовательной организации 25 человек/274человек=11
- 1.15 Наличие в образовательной организации следующих педагогических работников:
- 1.15.1 Музыкального руководителя да/нет
- 1.15.2 Инструктора по физической культуре да/нет
- 1.15.3 Учителя-логопеда да/нет
- 1.15.4 Логопеда да/нет
- 1.15.5 Учителя- дефектолога да/нет
- 1.15.6 Педагога-психолога да/нет
2. Инфраструктура
- 2.1 Общая площадь помещений, в которых осуществляется образовательная деятельность, в расчете на одного воспитанника 7.8кв.м.
- 2.2 Площадь помещений для организации дополнительных видов деятельности воспитанников 254кв.м.
- 2.3 Наличие физкультурного зала да/нет
- 2.4 Наличие музыкального зала да/нет
- 2.5 Наличие прогулочных площадок, обеспечивающих физическую активность и разнообразную игровую деятельность воспитанников на прогулке да/нет

Анализ показателей указывает на то, что детский сад имеет достаточную инфраструктуру, которая соответствует требованиям СанПиН 2.4.1.3049-13 «Санитарно-эпидемиологические требования к устройству, содержанию и организации режима работы дошкольных образовательных организаций» и позволяет реализовывать образовательные программы в полном объеме в соответствии с ФГОС ДО.

Детский сад укомплектован достаточным количеством педагогических и иных работников, которые имеют высокую квалификацию и регулярно проходят повышение квалификации, что обеспечивает результативность образовательной деятельности.